



## **Utredning om möjligheten att anlägga ytterligare en tillgänglighetsanpassad slinga i ett naturreservat**

### **Uppdrag och bakgrund**

Huddinge ska vara trivsamt och tryggt för alla invånare. Som ett led i det arbetet har natur- och stadsmiljönämnden i sin verksamhetsplan för 2025 givit förvaltningen i uppdrag att ”Undersöka möjligheten att anlägga ytterligare en tillgänglighetsanpassad led i ett naturreservat”. I uppdraget ingår att undersöka de fysiska förutsättningarna för en tillgänglighetsanpassad led och ta fram ett eller flera förslag samt ange vilka tillstånd/dispenser som skulle krävas för att leden ska kunna anläggas.

Enligt nämndens verksamhetsplan för 2025 ska kommunen verka för en förbättrad folkhälsa, inte minst för att främja äldres hälsa och välbefinnande. Natur- och stadsmiljönämnden ska bidra till detta genom att bland annat sköta om kommunens många naturreservat. Nämnden ska också bidra till att skapa förutsättningar för invånare och besökare att vistas i kommunens naturreservat, som ett led i att prioritera social hållbarhet och förbättrad folkhälsa. Vidare ska nämnden arbeta aktivt för att tillgängliggöra parker, naturreservat, badplatser med mera för invånare i alla åldrar.

### **Vad är tillgänglighet?**

Att naturen ska vara tillgänglig för alla innebär att alla människor ska ha möjlighet att vistas i och njuta av Sveriges natur- och kulturlandskap. Skyddad natur är en tillgång för friluftsliv och naturturism. De ska göras attraktiva för friluftsliv och rekreation. Ökad tillgänglighet kan också bidra till måluppfyllelse inom både folkhälso-, friluftsliv-, funktionshinders, integrations- och kulturpolitiken.

Tillgängligheten kan förbättras i friluftslivsområden, i kulturmiljöer och skyddade områden, såväl statliga som kommunala. Särskilt besöksintressanta områden som nationalparker samt tätortsnära områden bör prioriteras.<sup>1</sup> Naturvårdsverket vägleder kring att bilda och förvalta skyddade områden. Med tillgänglighet för besökare avses att de skyddade områdena ska vara platser där människor oavsett funktionsförmåga ges möjlighet att vistas, röra på sig och koppla av.<sup>2</sup>

---

<sup>1</sup> Framtidens friluftsliv (Naturen är tillgänglig för alla). Proposition 2009/10:238

<sup>2</sup> Hållbart skydd av naturområden (Naturen ska vara tillgänglig för alla). Proposition 2008/09:214

Tillgänglighetsåtgärder kan vara outhärliga för den enskilda individen, men gynnar i praktiken många fler. En tumregel är att det som är nödvändigt för 10 procent är underlättande för 40 procent och bekvämt för 100 procent.<sup>3</sup>

Tillgänglighetsarbetet i skyddade områden syftar till att planera för tillgänglighet så att säga ”hela vägen”. Tillgänglighet inkluderar då möjligheten att;

- känna till att området finns,
- i förväg få detaljerad information om området och vilken service som finns på plats samt hur man hittar ut till området, även med bland annat färdtjänst,
- hur man ta sig ut till området,
- hitta/orientera sig inom området samt att ta sig runt i och uppleva området, gärna under olika årstider,
- kunna ta del av den information som finns om området,
- och slutligen ta sig från området.

Exempel på åtgärder för att göra naturen tillgänglig:

- Göra skyddade områden kända och marknadsföra aktiviteter och upplevelser. Ta fram information, till exempel till hemsidor, sociala medier, utflyktsguider och annat som inspirerar till besök.
- Förbättra fysisk tillgänglighet genom att bland annat anlägga och underhålla stigar, parkeringsytor, spänger och leder.
- Skapa orienterbarhet genom skyltning, vägvisning och ledmarkeringar.
- Förstärka upplevelser och öka kunskap om natur genom naturvägledning.
- Utveckla stödjande funktioner för friluftsliv i form av eldstäder, vindskydd, bänkar och bord.

## Resultat

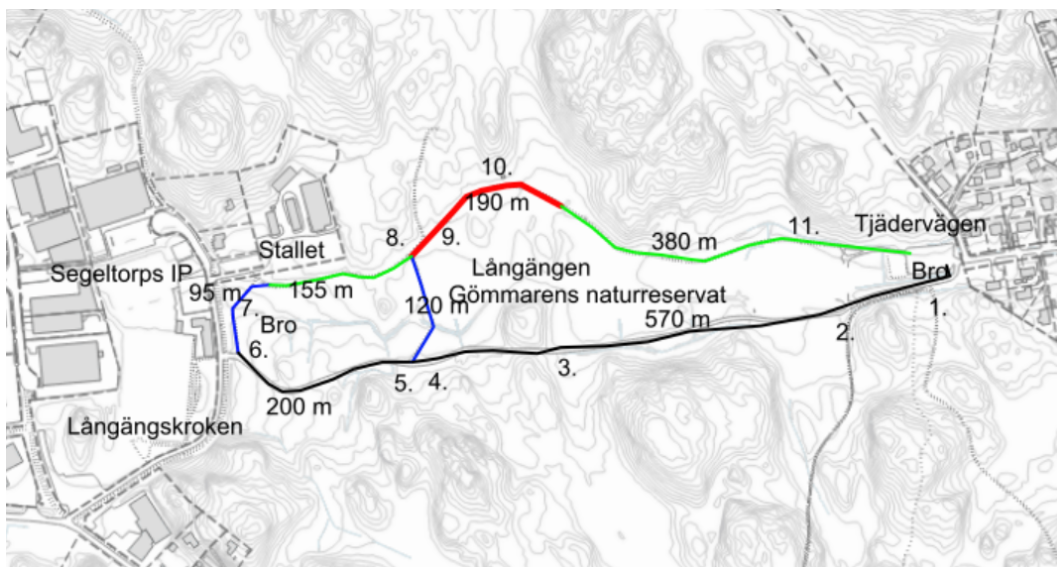
Att planera för en tillgänglighetsanpassad slinga i ett av Huddinges naturreservat är inte en helt lätt uppgift främst beroende på att terrängen ingår i det så kallade södertörniska sprickdalslandskapet. Det är i mångt och mycket ett dramatiskt landskap som kännetecknas av uppbrutna sprickdalar med stora nivåskillnader mellan höglänta, skogsklädda berg och moränmarker och låglänta, långsträckta, ofta uppodlade sprickdalar. Med andra ord är det inte särskilt många platser inom naturreservaten som kan komma i fråga som kan erbjuda de terrängmässiga förutsättningarna för önskad tillgänglighet. Det är heller inte enbart själva platsen som ska ha de fysiska förutsättningarna utan också vara relativt lätt att både hitta

<sup>3</sup> Tillgängliga natur- och kulturområden. (En handbok för planering och genomförande av tillgänglighetsåtgärder i skyddade utomhusmiljöer). Naturvårdsverket, Riksantikvarieämbetet, Handisam. Rapport 6562, 2013

och ta sig till. Förvaltningen har tidigare anlagt tillgänglighetsanpassade slingor eller leder på platser som är låglänt och små höjdskillnader. Dessa platser är på Fruängen i Visättra i Flemingsbergsskogens naturreservat, Gladövik i Orlångens naturreservat och led med flytbrygga i Lissmadalens naturreservat. Fågeltornet i Ågestasjön är också anpassat för en hög tillgänglighet från besöksparkeringen.

#### Föreslagen plats – Långängen i Segeltorp i Gömmarens naturreservat

Förvaltningen föreslår Långängen i Gömmarens naturreservat i Segeltorp för en tillgänglighetsanpassad slinga. Dels har denna del av Gömmarens naturreservat och Långängen väldigt många besökare och aktiviteter, dels är Långängen en långsmal dalgång med ganska små terrängskillnader.



Figur 1. Översiktskarta med höjdkurvor av förslag på sträcka för tillgänglighetsanpassad slinga i Långängen, Gömmarens naturreservat. Nummer representerar var foto är taget i bild 1–11.

Med utgångspunkt från naturreservatets huvudentré vid Tjädervägen så kan en tillgänglighetsanpassad slinga bli ca 1 710 meter lång och går utmed hela Långängen. En passage ”mitt på” gör att man kan ta kortare alternativ beroende var utgångspunkten är eller gå slingan som en ”åtta”. Från Tjädervägen blir den kortare sträckan ca 1 260 meter lång och från Långängskroken och Segeltorps IP är den kortare sträckan ca 570 meter lång, se Figur 1.

En sträcka om ca 190 meter, rödmarkerad i Figur 1, kräver nyanläggning av grusgång där det idag är en upptrampad stig genom gräsmark. Eftersom sträckan är väl frekventerad blir det ofta lerigt vid blöt väderlek. Denna åtgärd är den enskilt viktigaste för att förbättra tillgängligheten kring Långängen. Övriga sträckor finns redan, dock är de av varierande kvalitet. Svarta sträckor är asfalterade och är befintlig gång- och cykelväg mellan Långängskroken, Kungens Kurva och Tjädervägen. Gröna sträckor är befintliga grusgångar av god standard.

Blå sträckor är också befintliga men där finns det antingen ett behov av att bredda grusgången eller nyanläggning för en kortare sträcka. Två markerade broar är befintliga men behöver bytas ut för att passa kravet för förbättrad tillgänglighet.

### **Förvaltningens synpunkter och motivering**

Långängen i Gömmarens naturreservat är en bra plats att anlägga en tillgänglighetsanpassad slinga. Slingan går inom naturreservatet på fastigheten Kolartorp 1:1 som ägs av Huddinge kommun. Långängen är en dalgång som går i öst-västlig riktning och är ganska flack utan stora höjdskillnader. Detta gör att den är fördelaktig ur ett terrängmässigt perspektiv.

En annan fördelaktig sak är att utgångspunkterna för slingan är antingen Gömmarens huvudentré vid Tjädervägen eller vid Långängskroken vid Segeltorps IP. Båda har tillgång till parkeringsplats och kan även nås med promenad från kollektivtrafik, busshållplats finns vid Häradsvägen (Orrvägen) och vid Smistavägen/Kungens kurvaleden. Ytterligare fördelar är att en relativ stor del av den tänkta sträckan är befintlig, antingen asfalterad eller grusbelagd med ganska hög tillgänglighet. Resterande sträcka behöver anläggas med grus och ytterligare sträcka kan behöva justeras något för att få erforderlig tillgänglighet. Främst handlar det om att knyta ihop grusgången förbi vindskyddet, bara det gör tillgängligheten genast bättre.

Andra aktiviteter som finns vid eller utgår från Långängen är elljusspår, ridleder, utegym, hundrastplats och andra vandringsleder. Här finns också ett vindskydd med grillplats, en "samlingsplats" av död ved för förskolebarn. Naturvårdsenheten anlägger också en slinga för de nyligen framtagna audioguiderna där flera av audioguiderna sammanfaller med den tänkta tillgänglighetsanpassade slingan.

### **Tillstånd och dispenser som krävs**

För att kunna anlägga en slinga krävs det både dispens och tillstånd från föreskrifterna i Gömmarens naturreservat. Det är förbjudet att gräva, schakta eller förändra områdets topografi eller ytförhållanden samt att anlägga väg eller väsentligt ändra väg. Dispens och tillstånd söks hos bygglovs- och tillsynsnämnden.

## Fortsatt arbete

Om förvaltningen ska gå vidare i arbetet med att anlägga en tillgänglighetsanpassad slinga ska Huddinges funktionshinderråd och Huddinges pensionärsråd kontaktas för dialog så att utförandet kan ske på bästa möjliga sätt givet tänkta målgrupper och områdets förutsättningar.

## Hållbarhet och barnkonventionen

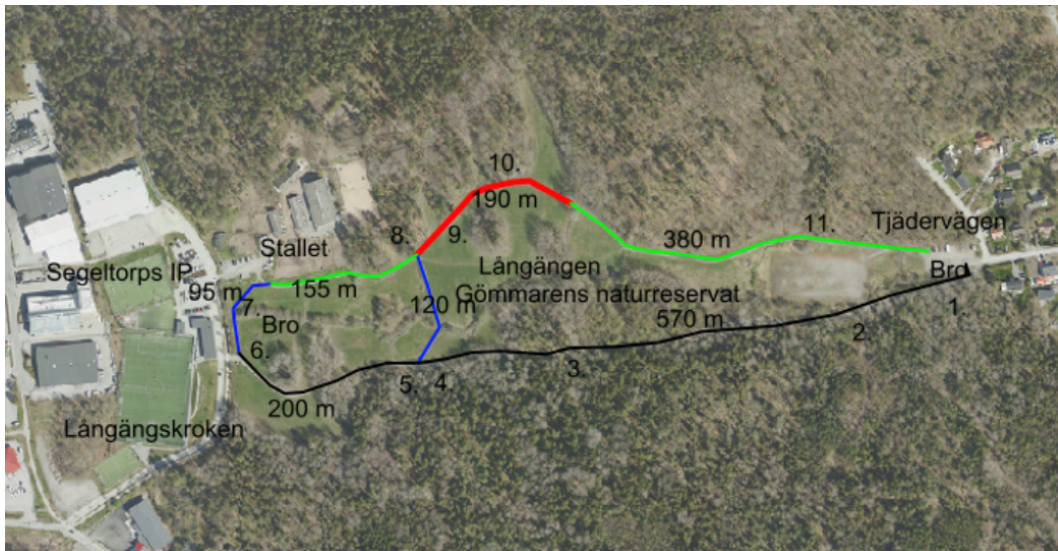
Förvaltningens förslag till beslut bedöms ge något positiva effekter både ur ett hållbarhetsperspektiv och ett barnrättsperspektiv. Att underlätta för friluftslivet förenar de tre dimensionerna av hållbarhet: den miljömässiga, den sociala och den ekonomiska. Tillgänglighetsarbetet är en del av hållbarhetsarbetet med tyngd på den miljömässiga. Hållbarhetsarbetet i ett naturreservat innebär bland annat att välja ut lämpliga områden som har kapacitet och förutsättningar att ta emot många besökare och att kanalisera besökare till områden med olika grad av tillgänglighet, anläggningar samt att förebygga slitage genom att exempelvis skapa leder och spänger.

## Ekonomiska och juridiska konsekvenser

Förvaltningens förslag till beslut bedöms få ekonomiska konsekvenser både i samband med anläggning och i samband med drift och underhåll. Genomförs slingan kommer detta att innebära en anläggningskostnad initialt och en driftskostnad framöver för att sköta underhållet av slingan. Ett kontinuerligt underhåll är viktigt för att slingan efter anläggandet ska fortsatt vara tillgänglighetsanpassad.

Förvaltningens förslag till beslut bedöms inte få några särskilda juridiska konsekvenser. Dock krävs dispens och tillstånd från föreskrifterna i Gömmarens naturreservat.

## Tillgänglighetsanpassad slinga - bilder



Figur 2. Översiktskarta med flygfoto. En siffra visar var bild med samma nummer är tagen, se nedan. Svart och grön sträcka är befintliga. Röd sträcka behöver anläggas och blå sträckor behöver justering för att passa ändamålet. Båda broarna behöver ersättas.



Bild 1. Gångbro vid p-plats och huvudentré Tjädervägen. Vy mot norr.



Bild 2. Gång- och cykelvägen på södra sidan av Långängen. Vy mot väster.



Bild 3. Gång- och cykelvägen på södra sidan av Långängen. Vy mot väster.



Bild 4. Gång- och cykelvägen på södra sidan av Långängen. Vy mot öster.



Bild 5. Befintlig grusgång över Långängen. Vy mot norr.



Bild 6. Utmed Långängskroken och ”bullerplanket”. Vy mot stallet och norr.



Bild 7. Vid Långängskroken och stallet. Vy mot öster.



Bild 8. Befintlig grusgång över Långängen. Vy mot söder.



Bild 9. Vällfrekventerad stig mot vindskyddet. Vy mot öster.



Bild 10. Vällfrekventerad naturstig förbi vindskyddet. Vy mot väster.



Bild 11. Befintlig grusgång, nära Huvudentré Tjädervägen mot vindskyddet. Vy mot väster.